

# СТРОИТЕЛЬСТВО ИНДИВИДУАЛЬНЫХ ЖИЛЫХ ДОМОВ ИНДУСТРИАЛЬНЫМ СПОСОБОМ



МОГИЛЕВСКАЯ ОБЛАСТЬ

## **ПРЕИМУЩЕСТВА СТРОИТЕЛЬСТВА ИНДИВИДУАЛЬНЫХ ЖИЛЫХ ДОМОВ ИНДУСТРИАЛЬНЫМ СПОСОБОМ**

Как показывает практика, своими силами человек возводит дом в течение нескольких лет. Технические возможности предприятий отрасли, которые значительную часть этапов строительства дома выполняют «под крышей» цеха, позволяют это сделать за один сезон. Современные технологии быстровозводимого индивидуального домостроения являются одним из ключевых факторов доступности малоэтажного жилья. Максимальная заводская готовность и минимально необходимый механизированный монтаж на стройплощадке уменьшают затраты труда, расход материалов, повышают качество строительства, сокращают его сроки и снижают стоимость дома.

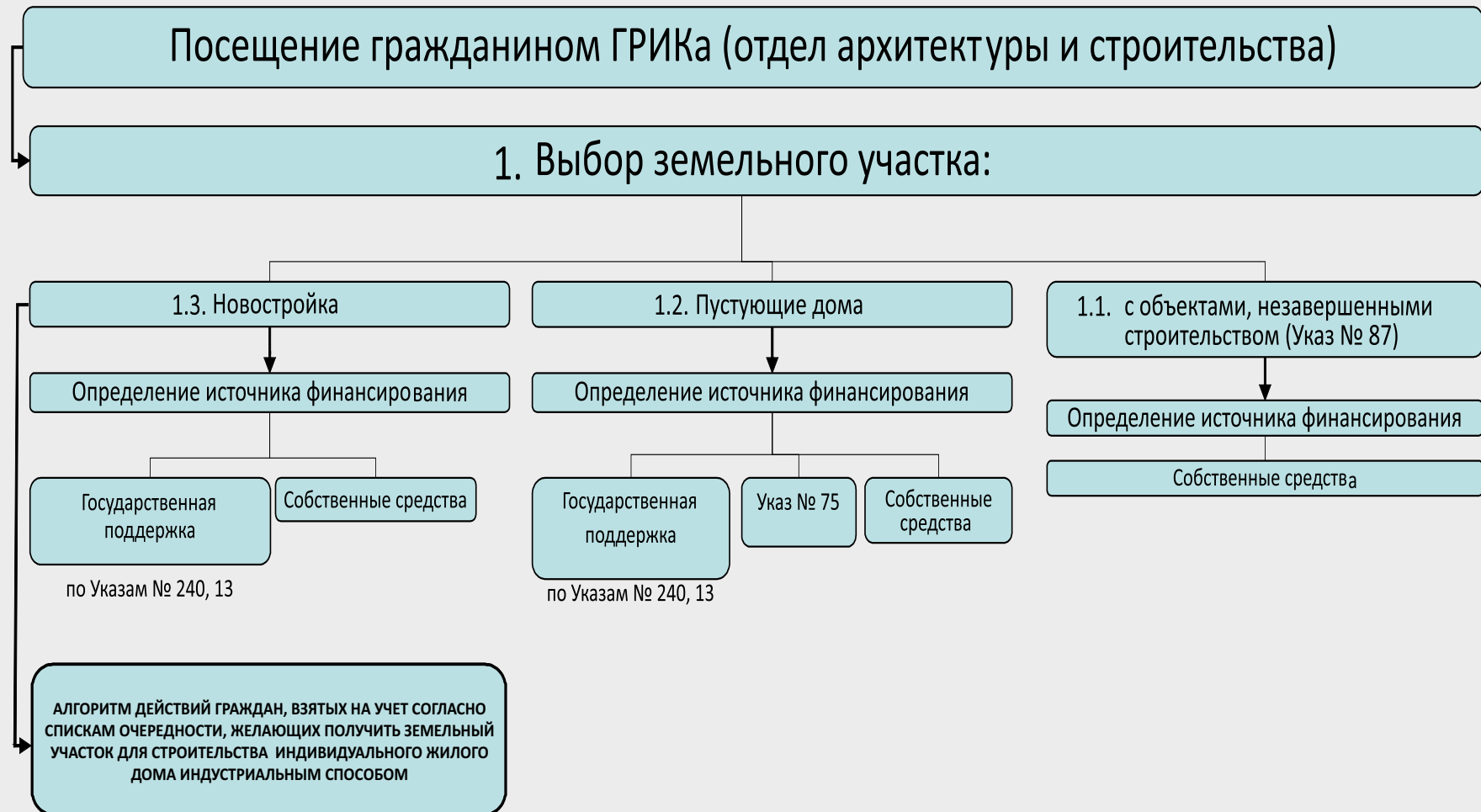
Индустриальное индивидуальное домостроение предполагает выпуск комплектов изделий и иных элементов для строительства как отдельно стоящих, так и блокированных индивидуальных жилых домов, включая, либо не включая услуги по монтажу данных комплектов, внутренней отделке помещений.

### **ПРЕИМУЩЕСТВА ИНДУСТРИАЛЬНОГО СПОСОБА:**

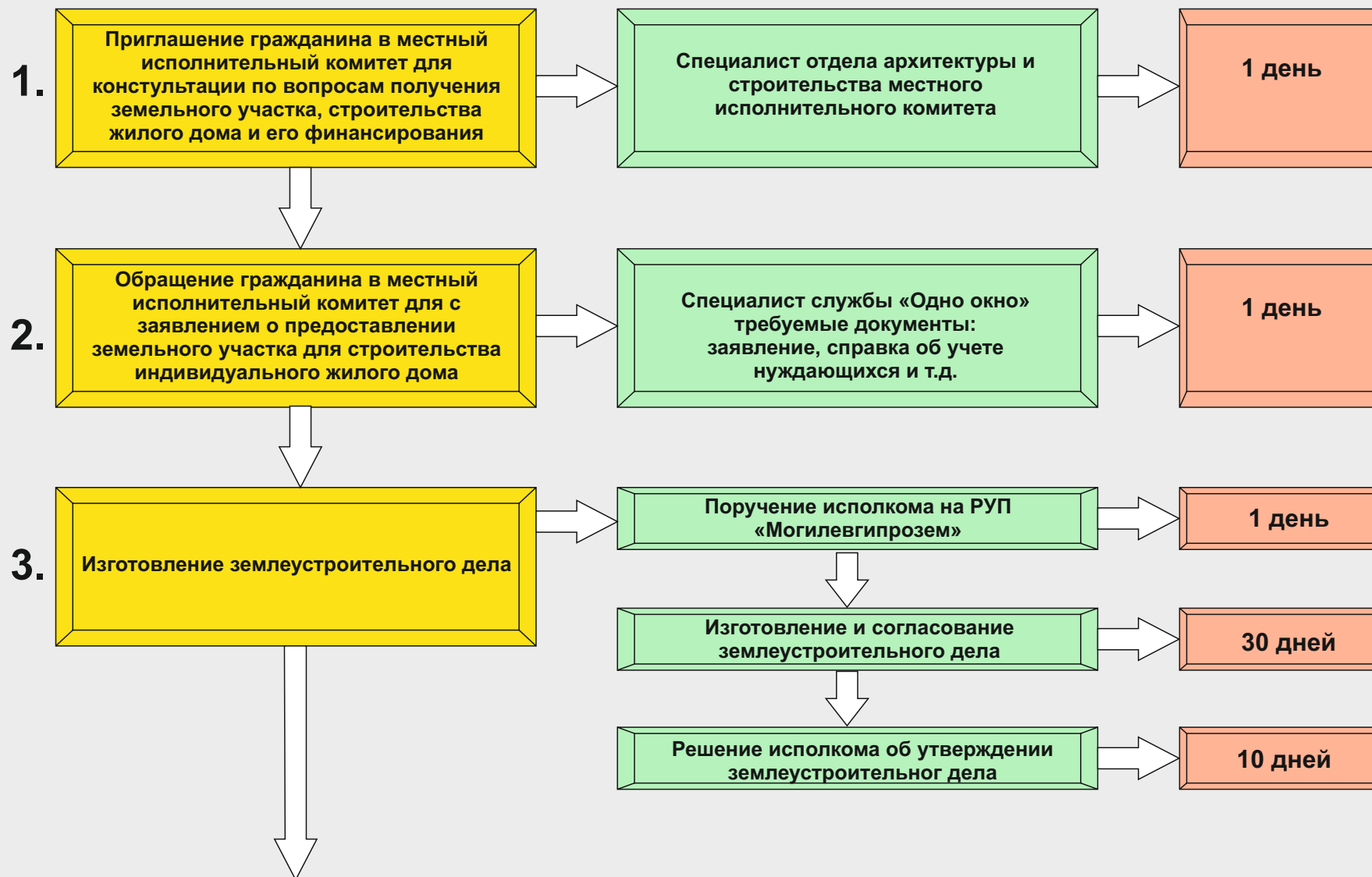
- ЗА ДЕВЯТЬ МЕСЯЦЕВ - ГОТОВОЕ ЖИЛЬЕ;**
- ГАРАНТИЙНЫЙ СРОК ЭКСПЛУАТАЦИИ ОТ ЗАСТРОЙЩИКА;**
- КОРОТКИЕ СРОКИ СТРОИТЕЛЬСТВА ГАРАНТИРУЮТ БЕЗОПАСНОСТЬ КРЕДИТНЫХ СРЕДСТВ ОТ РИСКОВ ИНФЛЯЦИИ.**

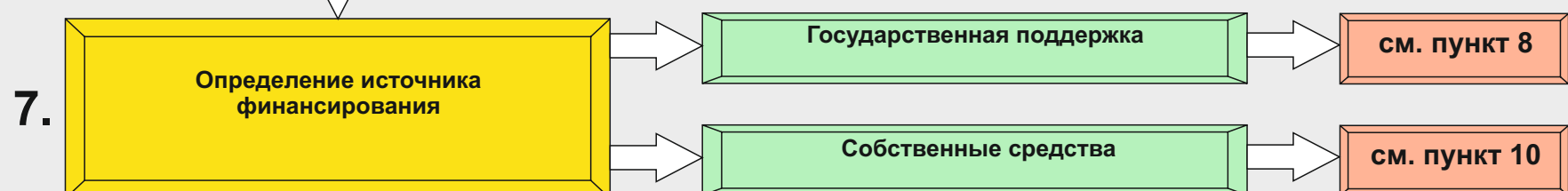
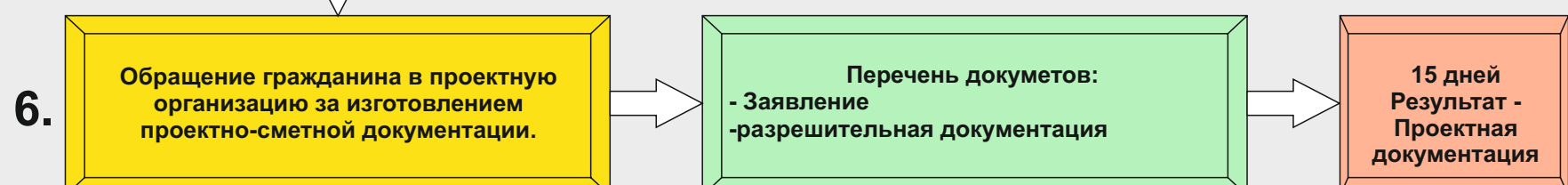
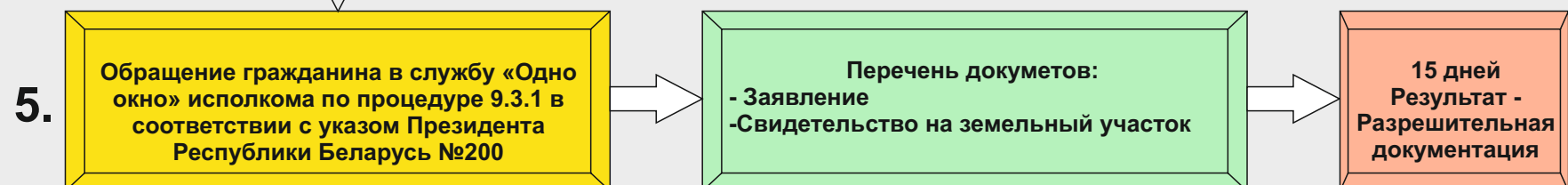
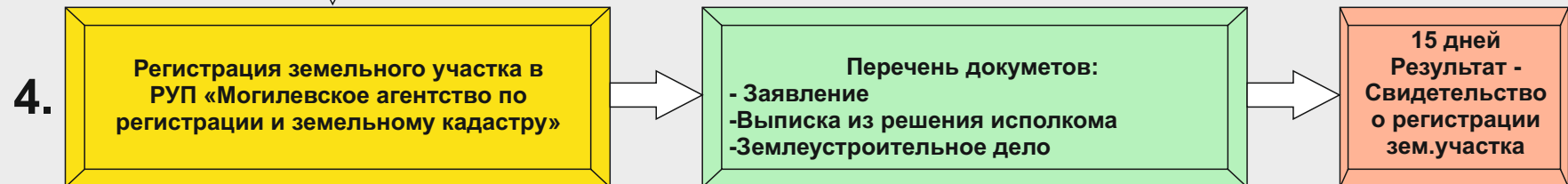
## АЛГОРИТМ

# ОРГАНИЗАЦИИ РАБОТЫ ГОРРАЙИСПОЛКОМОВ ПО УЛУЧШЕНИЮ ЖИЛИЩНЫХ УСЛОВИЙ ГРАЖДАН, В ТОМ ЧИСЛЕ МНОГОДЕТНЫХ СЕМЕЙ, ПУТЕМ СТРОИТЕЛЬСТВА (РЕКОНСТРУКЦИИ) ИНДИВИДУАЛЬНЫХ ЖИЛЫХ ДОМОВ



## АЛГОРИТМ ДЕЙСТВИЙ ГРАЖДАН, ВЗЯТЫХ НА УЧЕТ СОГЛАСНО СПИСКАМ ОЧЕРЕДНОСТИ, ЖЕЛАЮЩИХ ПОЛУЧИТЬ ЗЕМЕЛЬНЫЙ УЧАСТОК ДЛЯ СТРОИТЕЛЬСТВА ИНДИВИДУАЛЬНОГО ЖИЛОГО ДОМА ИНДУСТРИАЛЬНЫМ СПОСОБОМ





8.

Обращение гражданина в службу «Одно окно» исполкома по процедуре 1.1.31

Перечень документов:  
- Заявление, паспорт, свидетельство на зем.участок, сведения о доходах и имуществе, иные.

30 дней  
Результат -  
Решение о предоставлении субсидии

9.

Обращение гражданина в банк за заключением договора

Заявление, выписка из решения

1 день

Рассмотрение банком и заключение

10 дней

10.

Определение гражданином способа строительства

Силами подрядной организации

90 дней

11.

Обращение гражданина в службу «Одно окно» исполкома по процедуре 9.3.4

Перечень документов:  
- Заявление, разрешительная и проектная документация

30 дней  
Результат -  
Решение об утверждении акта ввода

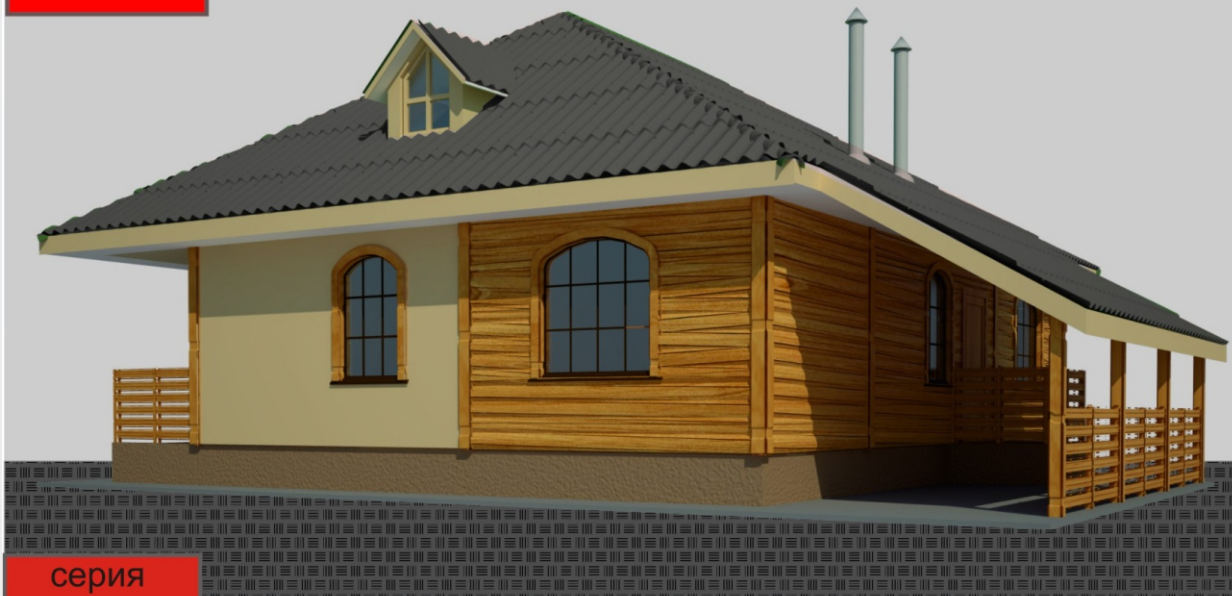
12.

Обращение гражданина в РУП «Могилевское агентство по регистрации и земельному кадастру»

Перечень документов:  
- Заявление  
-Выписка из решения исполкома  
-Проектная документация  
-Акт ввода

15 дней  
Результат -  
Свидетельство о регистрации жилого дома

Тип 1



90,35 кв.м

Энергоэффективный одноквартирный жилой дом с деревянными каркасными стенами

Площадь застройки - 137,50 м<sup>2</sup>  
Общая площадь - 90,35 м<sup>2</sup>  
Жилая площадь - 49,10 м<sup>2</sup>  
Строительный объем - 223,56 м<sup>3</sup>

серия  
1258/09

План  
на отм. 0.000

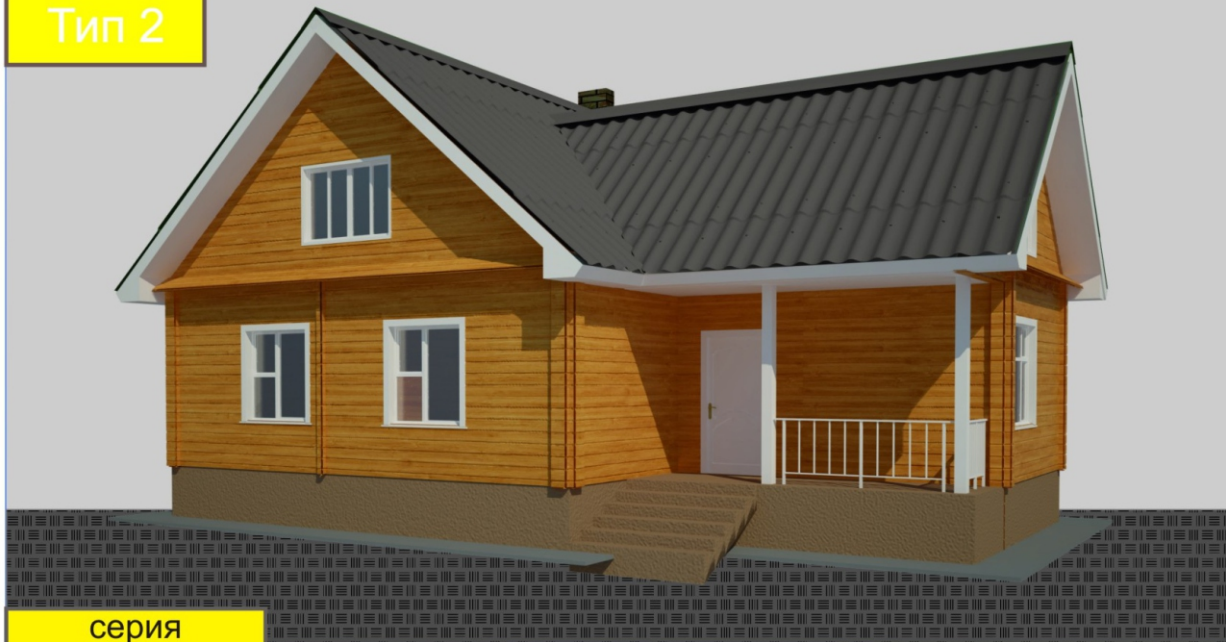


### Экспликация помещений

1 Тамбур	1,68м <sup>2</sup>	7 Санузел	1,40м <sup>2</sup>
2 Прихожая	8,30м <sup>2</sup>	8 Ванная	3,80м <sup>2</sup>
3 Общая комната	20,30м <sup>2</sup>	9 Кладовая	0,9м <sup>2</sup>
4 спальня	14,70м <sup>2</sup>	10 Топочная	6,80м <sup>2</sup>
5 спальня	14,10м <sup>2</sup>	11 Коридор	7,60м <sup>2</sup>
6 Кухня	12,40м <sup>2</sup>		



Тип 2



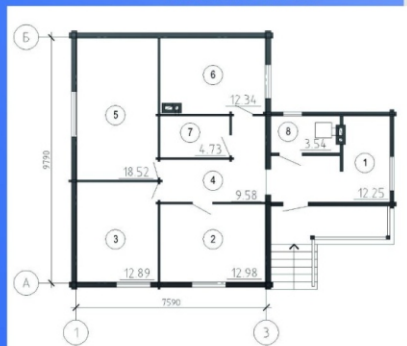
86,08 кв.м

Одноэтажный одноквартирный  
жилой дом с трехкомнатной  
квартирой с деревянными стенами  
из бруса

Площадь застройки - 111,20 м<sup>2</sup>  
Общая площадь - 86,08 м<sup>2</sup>  
Жилая площадь - 44,39 м<sup>2</sup>  
Строительный объем - 288,74 м<sup>3</sup>

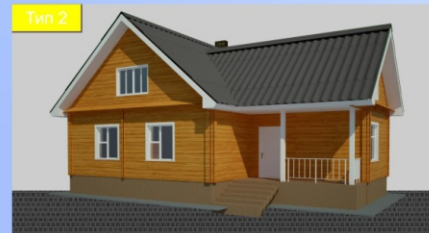
серия  
Б.186-00-48.04

План  
на отм. 0.000



### Экспликация помещений

1 Веранда	12,25м <sup>2</sup>	5 Общая комната	18,52м <sup>2</sup>
2 Спальня	12,98м <sup>2</sup>	6 Кухня	12,34м <sup>2</sup>
3 Спальня	12,89м <sup>2</sup>	7 Санузел	4,73м <sup>2</sup>
4 Прихожая	9,58м <sup>2</sup>	8 Топочная	3,54м <sup>2</sup>





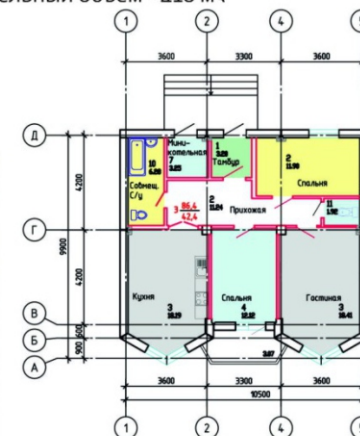
Тип 4

вариант №3

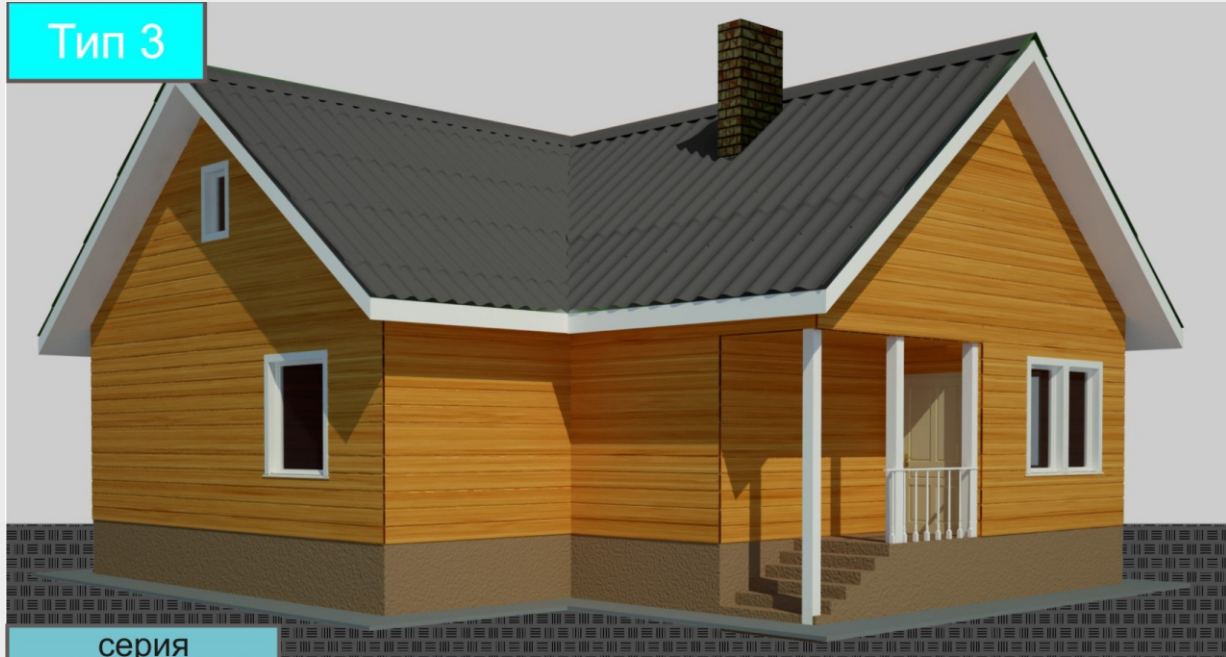
104,3 кв.м

Одноэтажный одноквартирный жилой дом с  
пятикомнатной квартирой из железобетонных  
конструкций производства  
ОАО «Могилевский домостроительный  
комбинат»

Площадь застройки - 149 м<sup>2</sup>  
Общая площадь - 104,3 м<sup>2</sup>  
Жилая площадь - 67,3 м<sup>2</sup>  
Строительный объем - 418 м<sup>3</sup>



Тип 3



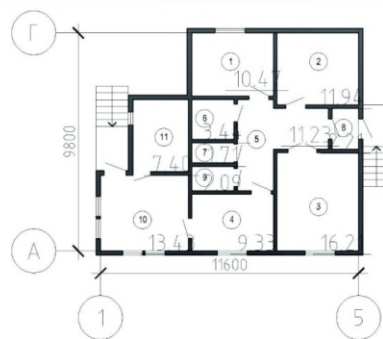
89,46 кв.м

Одноэтажный одноквартирный жилой дом с трехкомнатной квартирой с деревянными каркасными стенами с возможностью устройства мансардного этажа

Площадь застройки - 114,68 м<sup>2</sup>  
Общая площадь - 89,46 м<sup>2</sup>  
Жилая площадь - 38,62 м<sup>2</sup>  
Строительный объем - 311,3м<sup>3</sup>

серия  
Б.181-00-123.09

План  
на отм. 0.000



### Экспликация помещений

1	Спальня	10,47м <sup>2</sup>	7	Санузел	1,71м <sup>2</sup>
2	Спальня	11,94м <sup>2</sup>	8	Тамбур	2,21м <sup>2</sup>
3	Общая комната	16,21м <sup>2</sup>	9	Кладовая	2,09м <sup>2</sup>
4	Кухня	9,33м <sup>2</sup>	10	Веранда	13,43м <sup>2</sup>
5	Прихожая	11,33м <sup>2</sup>	11	Топочная	7,40м <sup>2</sup>
6	Ванная комната	3,44м <sup>2</sup>			



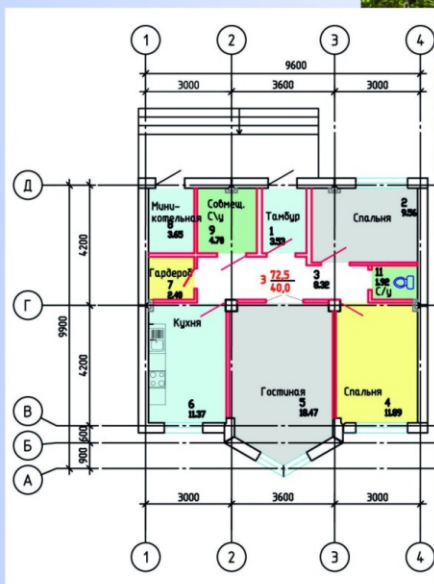
Тип 5

вариант №1

75,2 кв.м

Одноэтажный одноквартирный жилой дом с  
трехкомнатной квартирой из железобетонных  
конструкций производства  
ОАО «Могилевский домостроительный  
комбинат»

Площадь застройки - 109 м<sup>2</sup>  
Общая площадь - 72,5 м<sup>2</sup>  
Жилая площадь - 40,0 м<sup>2</sup>  
Строительный объем - 281 м<sup>3</sup>



Тип 5

75,2 кв.м

Одноэтажный одноквартирный жилой дом с  
трехкомнатной квартирой из железобетонных  
конструкций производства  
ОАО «Могилевский домостроительный  
комбинат»

Площадь застройки - 109 м<sup>2</sup>  
Общая площадь - 72,5 м<sup>2</sup>  
Жилая площадь - 40,0 м<sup>2</sup>  
Строительный объем - 281 м<sup>3</sup>

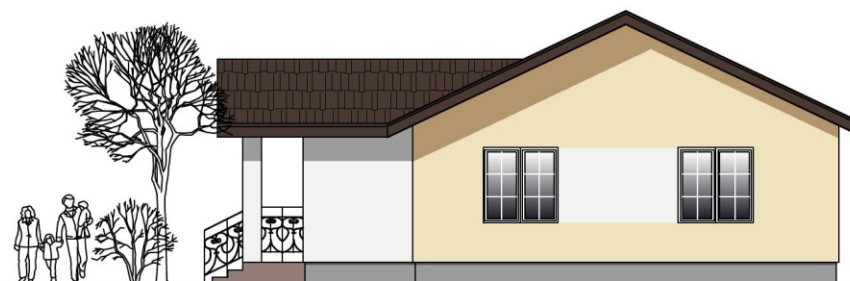
вариант №1



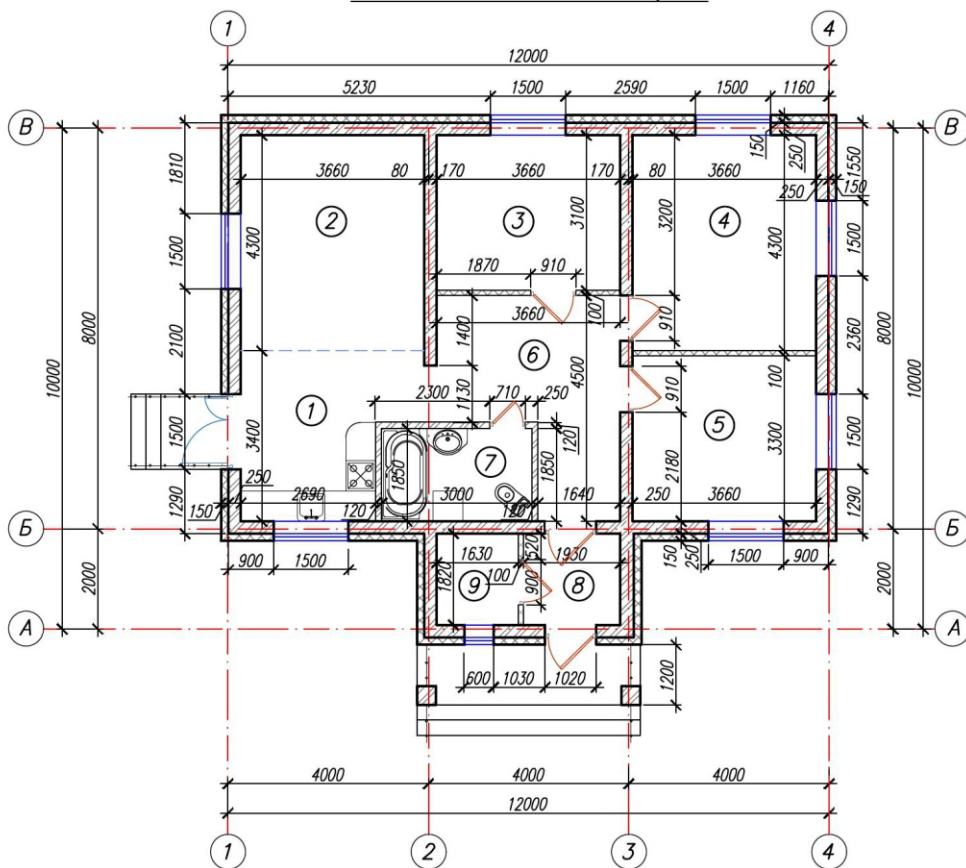
Фасад 1-4



Фасад А-В



План этажа на отм. 0,000



Экспликация помещений

№ п/п	Наименование	Площадь, м <sup>2</sup>
1	Кухня-столовая	10,38
2	Гостинная	15,55
3	Жилая комната	11,14
4	Жилая комната	15,50
5	Жилая комната	11,87
6	Прихожая	12,25
7	Санузел	5,41
8	Тамбур	3,40
9	Топочная	2,90

Технико-экономические показатели:

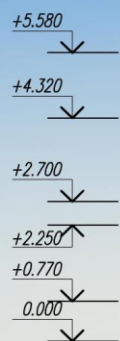
Общая площадь жилого дома—88,40м<sup>2</sup>;  
 Жилая площадь— 54,06м<sup>2</sup>;  
 Стоимость жилого дома по состоянию на  
 1.05.19г. — 129,01 тыс.руб.  
 Стоимость 1м<sup>2</sup> общей площади — 1459 руб.

Фундаменты: монолитный бетон.  
 Перекрытия: деревянное.  
 Крыля: лист асбестоцементный волнистый.  
 Наружные стены: кирпич силикатный с  
 утеплением легкой штукатурной системой  
 утепления.  
 Внутренние стены и перегородки: кирпич,  
 газосиликатные блоки.

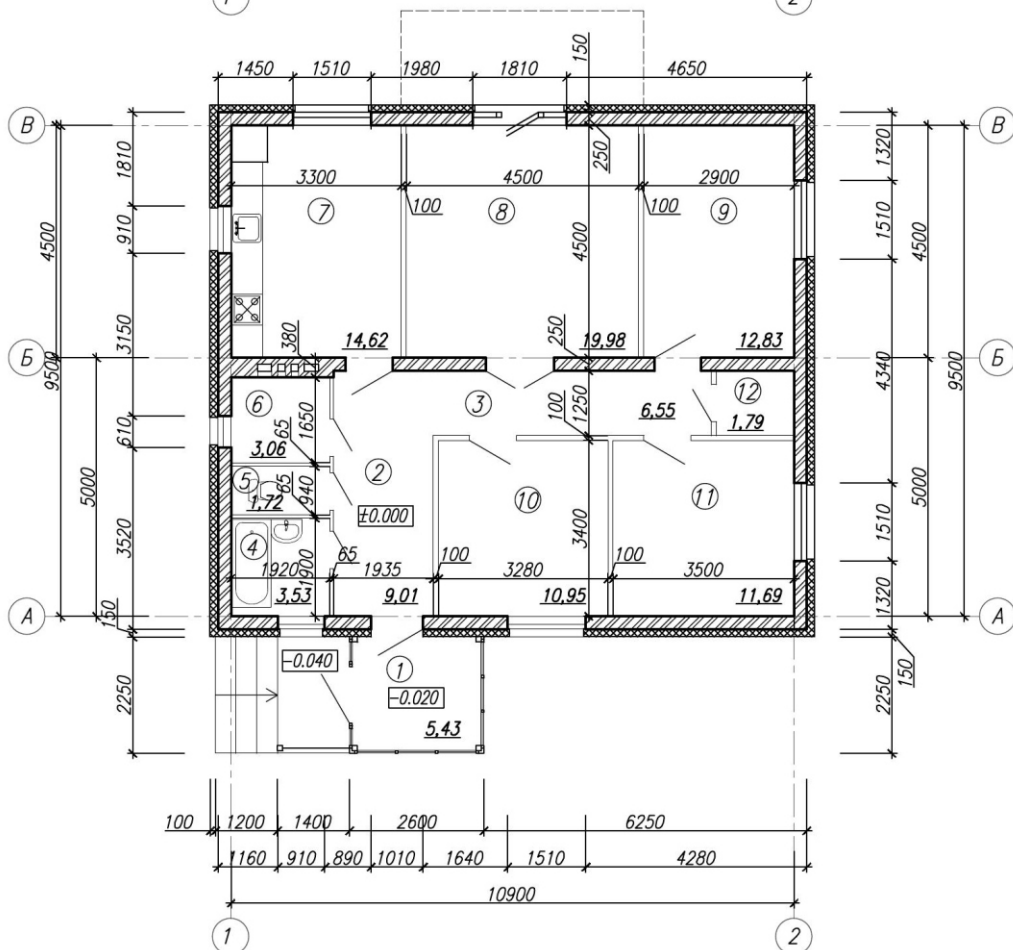
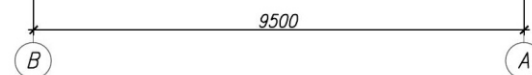
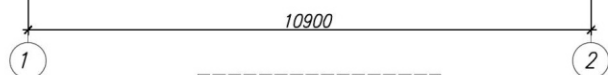
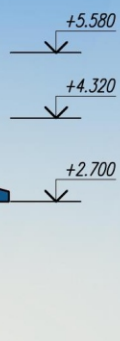
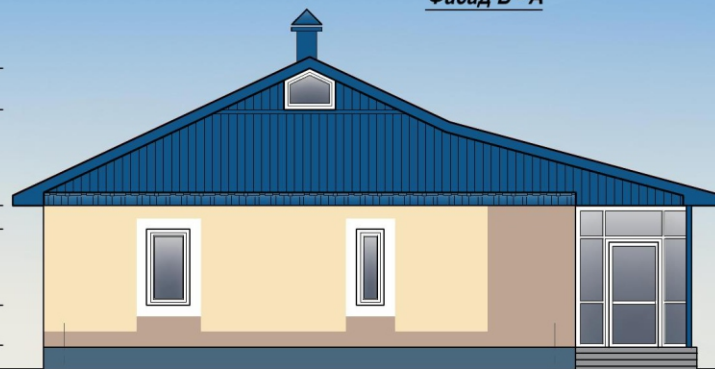
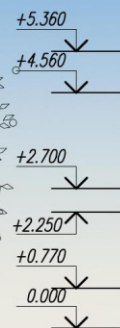


Индивидуальный  
 многоквартирный жилой дом №1  
 институт  
 Могилевсельстройпроект

Фасад 1-2



Фасад В-А



**Экспликация помещений**

№ п/п	Наименование	Площадь, м <sup>2</sup>
1	Веранда	5,43
2	Прихожая	9,01
3	Коридор	6,55
4	Ванная	3,53
5	Санузел	1,72
6	Топочная	3,06
7	Кухня	14,62
8	Гостиная	19,98
9	Жилая комната	12,83
10	Жилая комната	10,95
11	Жилая комната	11,69

**Технико-экономические показатели :**

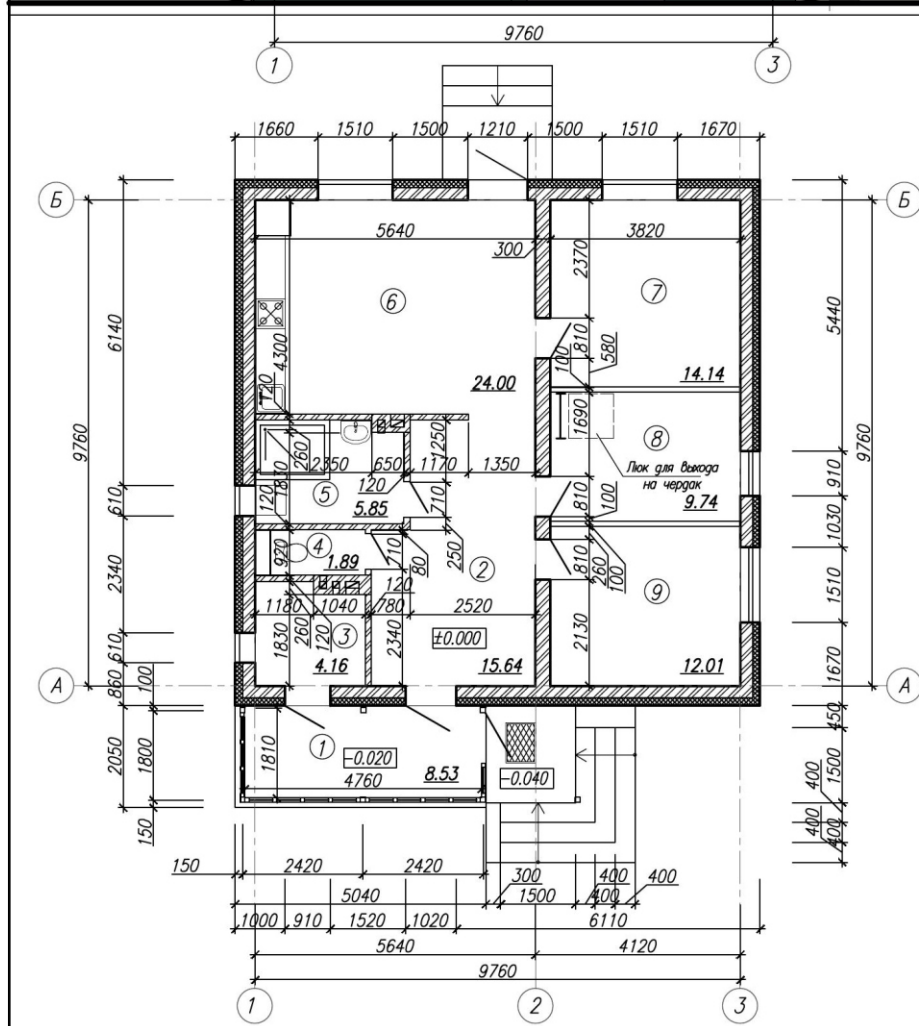
Жилая площадь – 55,45м<sup>2</sup>;  
Общая площадь жилого дома – 101,16м<sup>2</sup>.

Стоимость жилого дома  
по состоянию на 1.05.19г. – 143,33 тыс.руб.  
Стоимость 1м<sup>2</sup> общей площади – 1417 руб.

Фундаменты: монолитный бетон.  
Перекрытия: деревянные.  
Кровля: лист асбестоцементный волнистый.  
Наружные стены: кирпич силикатный с  
утеплением легкой штукатурной системой  
утепления.  
Внутренние стены и перегородки: кирпич,  
газосиликатные блоки.



Индивидуальный  
одноквартирный жилой дом №2  
институт  
Могилевсельстройпроект



### Экспликация помещений

№ п/п	Наименование	Площадь, м <sup>2</sup>
1	Веранда	8,53
2	Холл-прихожая	15,64
3	Топочная	4,16
4	Санузел	1,89
5	Ванная	5,85
6	Кухня-столовая	24,00
7	Жилая комната	14,14
8	Жилая комната	9,74
9	Жилая комната	12,01

### Технико-экономические показатели :

Жилая площадь – 35,89 м<sup>2</sup>;  
 Общая площадь жилого дома – 95,96 м<sup>2</sup>.

Стоимость жилого дома по состоянию на 1.05.19г. – 139,14 тыс.руб.  
 Стоимость 1 м<sup>2</sup> общей площади – 1450 руб.

Фундаменты: монолитный бетон.  
 Перекрытия: деревянное.  
 Кровля: лист асбестоцементный волнистый.  
 Наружные стены: кирпич силикатный с утеплением легкой штукатурной системой утепления.  
 Внутренние стены и перегородки: кирпич, газосиликатные блоки.

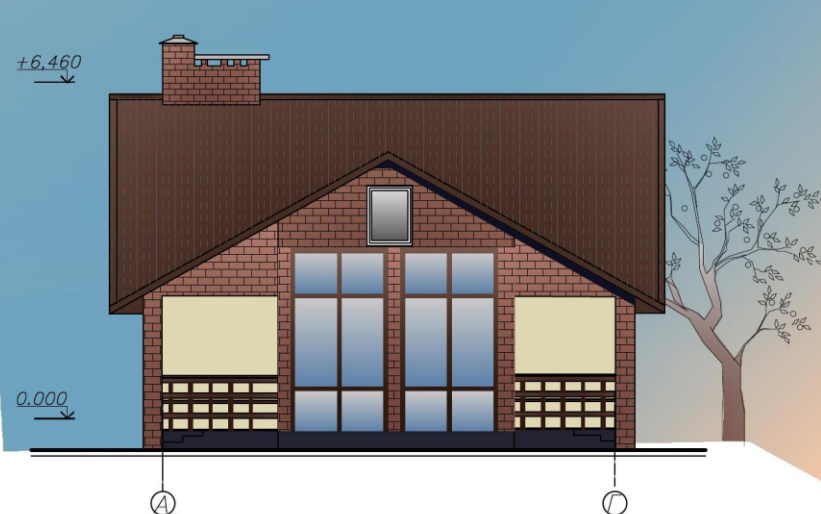


Индивидуальный  
 многоквартирный жилой дом №3  
 институт  
 Могилевсельстройпроект

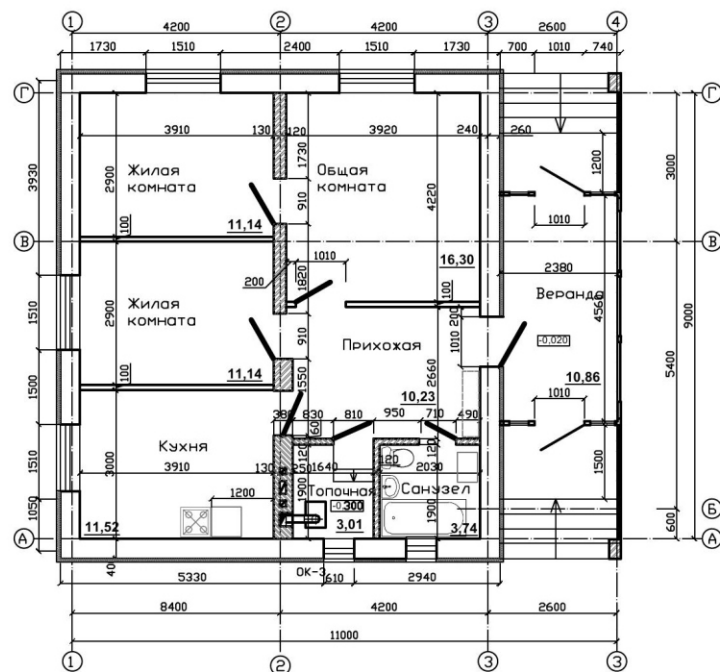
Фасад 4-1



Фасад А-Г



План на отм. 0.000



Экспликация помещений

№ п/п	Наименование	Площадь, м <sup>2</sup>
1	Общая комната	16,30
2	Жилая комната	11,14
3	Жилая комната	11,14
4	Топочная	3,01
5	Прихожая	10,23
6	Санузел	3,74
7	Кухня	11,52
8	Веранда	10,86

Технико-экономические показатели :

Общая площадь - 77,94м<sup>2</sup>

Жилая площадь - 38,58м<sup>2</sup>

Стоимость жилого дома по состоянию на 1.05.19г. - 115,27тыс. руб.

Стоимость 1м<sup>2</sup> общей площади - 1479руб

Фундаменты: ленточные из бетонных блоков/  
монолитный бетон;  
Наружные стены: из силикатных блоков с  
устройством штукатурной системы утепления.  
Внутренние стены и перегородки: кирпичные  
Перекрытия: деревянные  
Кровля: асбестоцементные листы волнистые.

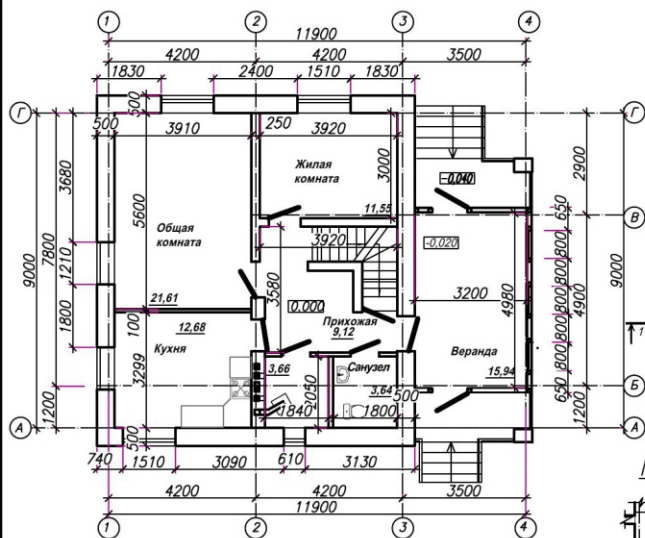


Индивидуальный  
одноквартирный жилой дом №4  
институт  
Могилевсельстройпроект

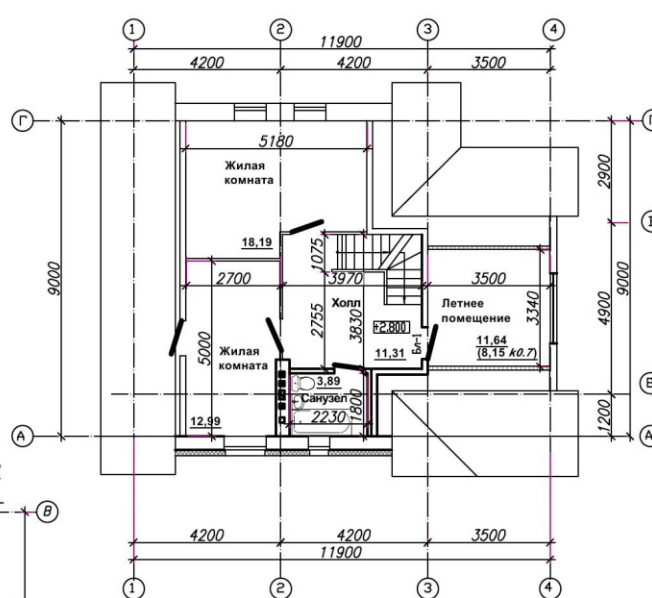
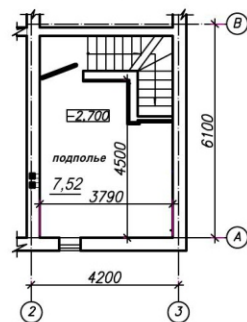


План на отм. 0.000

План на отм.+2,800



План подполья



Экспликация помещений

№ п/п	Наименование	Площадь, м <sup>2</sup>
1	Общая комната	21,61
2	Жилая комната	11,55
3	Жилая комната	18,19
4	Жилая комната	12,99
5	Топочная	3,66
6	Прихожая	9,12
7	Санузел	3,64+3,89
8	Кухня	12,68
9	Веранда	15,94
10	Холл	11,31
11	Летнее помещение	11,64

Технико-экономические показатели :  
 Жилая площадь – 64,34 м<sup>2</sup>  
 Площадь жилого дома – 149,07 м<sup>2</sup>

Стоимость жилого дома по состоянию на 1.05.19г. – 171,4 тыс. руб.

Стоимость 1м<sup>2</sup> общей площади – 1149,8 руб.

Фундаменты: ленточные из бетонных блоков/монолитный бетон;  
 Наружные стены: из силикатных блоков.  
 Внутренние стены и перегородки: кирпичные  
 Перекрытия: деревянные  
 Кровля: асбестоцементные листы волнистые.

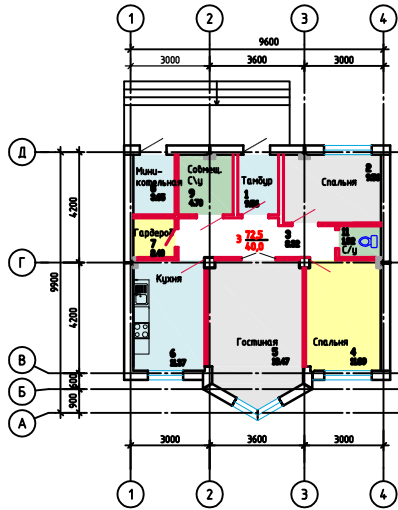


Индивидуальный  
 многоквартирный жилой дом №5  
 институт  
 Могилевсельстройпроект



### Вариант 1

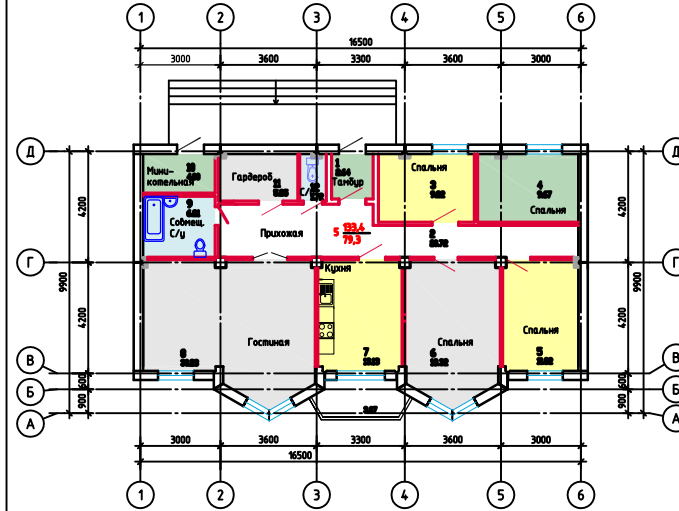
Вариант 1  
 Общая площадь 72,5 м2  
 Жилая площадь 40,0 м2  
 Площадь застройки 109 м2  
 Строительный объем 281 м3  
 Этажность -1 этаж, одноквартирный  
 Кровля - скатная (чердак)



Вариант блокировки двух секций



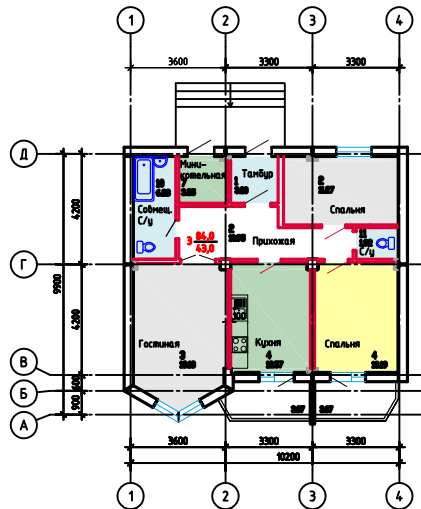
### Вариант 9



Вариант 9  
 Общая площадь 133,4 м2  
 Жилая площадь 79,3 м2  
 Площадь застройки 185 м2  
 Строительный объем 492 м3  
 Этажность -1 этаж,  
 одноквартирный  
 Кровля - скатная (чердак)

### Вариант 2

Вариант 2  
 Общая площадь 84,0 м2  
 Жилая площадь 43,0 м2  
 Площадь застройки 120 м2  
 Строительный объем 328 м3  
 Этажность -1 этаж, одноквартирный  
 Кровля - скатная (чердак)

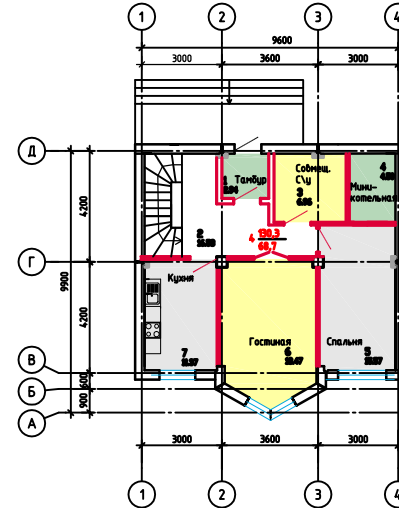


### Вариант 10

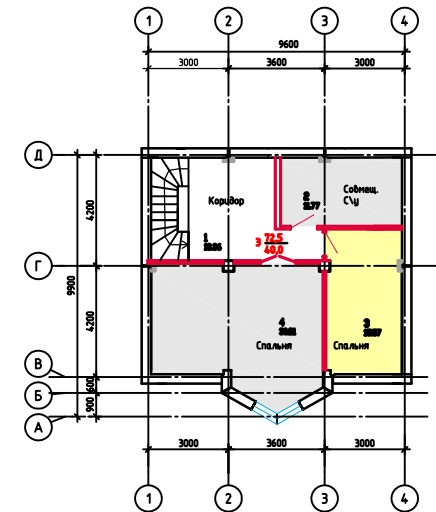


Вариант 10  
 Общая площадь 130,3 м2  
 Жилая площадь 68,7 м2  
 Площадь застройки 109,1 м2  
 Строительный объем 490 м3  
 Этажность -1 этаж с мансардой,  
 одноквартирный  
 Кровля - скатная (мансарда)

План первого этажа



План мансарды



Инф. № подл. Подп. и дата. Взам. инб. №

Инф. № подл. Подп. и дата. Взам. инб. №

## ОДНОКВАРТИННЫЙ ЖИЛОЙ ДОМ

### Технико-экономические показатели:

общая площадь **105,12 м<sup>2</sup>**, жилая площадь **61,96 м<sup>2</sup>**

Фундаменты: ленточные из бетонных блоков/монолитный бетон;

Наружные стены: из силикатных блоков с

устройством штукатурной системы утепления

Внутренние стены и перегородки: кирпичные

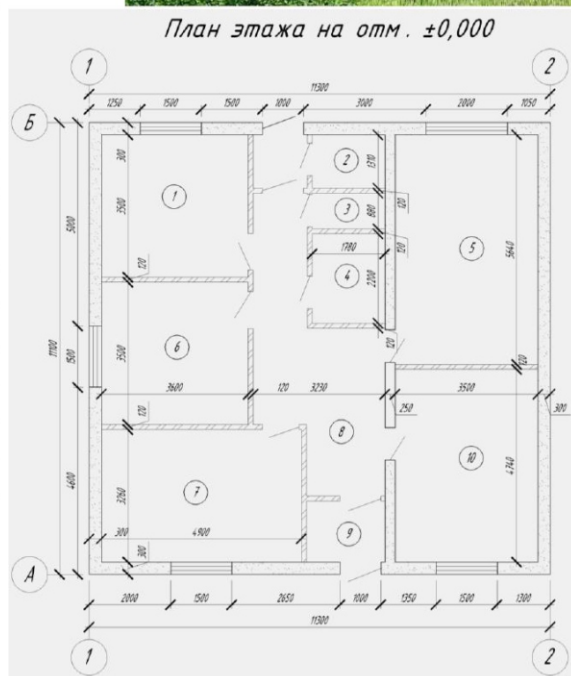
Перекрытия: деревянные

Кровля: асбестоцементные листы

Сопротивление теплопередаче соответствует нормативным требованиям Республики Беларусь



Экспликация помещений		
№ п/п	Наименование	Площадь, м <sup>2</sup>
1	Жилая комната	12,60
2	Кладовая	2,21
3	Туалет	1,57
4	Ванная	3,88
5	Жилая комната	20,79
6	Жилая комната	12,60
7	Жилая комната	15,97
8	Коридор	17,38
9	Тамбур	2,58
10	Кухня	15,54
	<b>ИТОГО:</b>	<b>105,12</b>



### Разбивка стоимости строительства жилого дома площадью 105,12 м<sup>2</sup>

Наименование работ	Стоимость, руб.	% в общей стоимости	руб/м <sup>2</sup>	Зарплата	Материалы
Фундамент	11174	13,28	106,30	1530	6336
Стены	14873	17,67	141,49	2056	8475
Перекрытие	4721	5,61	44,91	1188	1544
Кровля	9215	10,95	87,66	2405	2739
Наружная отделка с утеплением	6450	7,67	61,36	1657	2100
Установка окон и входных дверей	2734	3,25	26,01	143	2290
Устройство бетонной отмостки	1154	1,37	10,98	207	473
<b>Закрытый контур</b>	<b>50321</b>	<b>59,80</b>	<b>478,70</b>	<b>9186</b>	<b>23957</b>
Внутренние инженерные работы	10167	12,08	96,72	2538	1394
Внутренняя отделка черновая	12378	14,71	117,75	3463	3924
<b>Итого</b>	<b>72866</b>	<b>86,59</b>	<b>693,17</b>	<b>15187</b>	<b>29275</b>
Внутренняя отделка чистовая	3447	4,10	32,79	697	1589
<b>Итого с учетом отделки</b>	<b>76313</b>	<b>90,69</b>	<b>725,96</b>	<b>15884</b>	<b>30864</b>
Установление границ зем.участка	374	0,44	3,56		РУП "Гомельгипрозем"
Регистрация зем.участка	40	0,05	0,38		РУП "ГАГРЗК"
Разработка проекта	820	0,97	7,80		Проектное бюро
<b>Итого прочие затраты</b>	<b>1234</b>	<b>1,47</b>	<b>11,74</b>		
Газификация с оборудованием	6600	7,84	62,79		Постановление №33/132/2 от 29.08.2003г.
<b>Всего с учетом прочих</b>	<b>84147</b>	<b>100,00</b>	<b>800,49</b>		

## ОДНОКВАРТИРНЫЙ ПЯТИКОМНАТНЫЙ ЖИЛОЙ ДОМ ИЗ ГАЗОСИЛИКАТНЫХ БЛОКОВ.

### Технико-экономические показатели:

общая площадь **101,31 м<sup>2</sup>**, жилая площадь **63,04 м<sup>2</sup>**

Фундаменты: ленточные из бетонных

блоков/монолитный бетон; Перекрытия:

деревянные;

Кровля: асбестоцементные листы

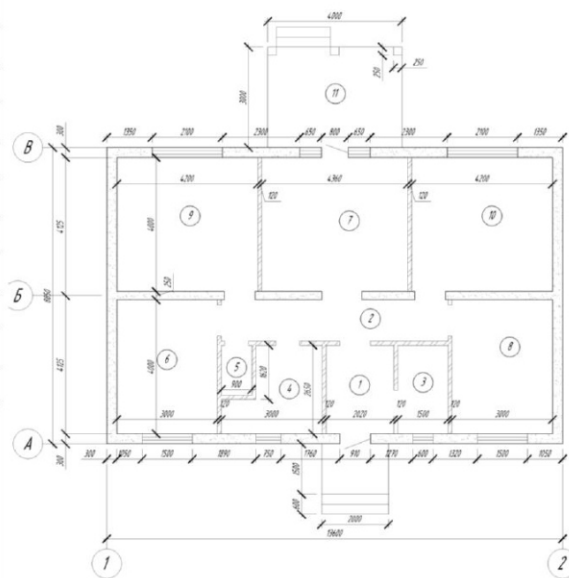
Наружные стены: из силикатных блоков с  
утепление пенополистирольными плитами;

Внутренние стены и перегородки: кирпичные

Сопротивление теплопередаче соответствует  
нормативным требованиям Республики Беларусь



План этажа на отм. ±0,000



Экспликация помещений		
№ п/п	Наименование	Площадь, м <sup>2</sup>
1	Тамбур	5,35
2	Коридор	8,31
3	Топочная	3,97
4	Ванная	6,29
5	Туалет	1,35
6	Кухня	12,00
7	Гостиная	17,44
8	Жилая комната	12,00
9	Жилая комната	16,80
10	Жилая комната	16,80
	<b>ИТОГО:</b>	<b>101,31</b>

### Разбивка стоимости строительства жилого дома площадью 101,31 м<sup>2</sup>

Наименование работ	Стоимость	% в общей стоимости	руб/м <sup>2</sup>	Зарплата	Материалы
Фундамент	10170	11,96	100,38	1269	5974
Стены	17584	20,67	173,57	2464	9125
Перекрытие	5182	6,09	51,15	1181	1949
Кровля	9352	10,99	92,31	2467	2720
Наружная отделка с утеплением	7574	8,90	74,76	1926	2528
Установка окон и входных дверей	2672	3,14	26,37	129	2274
Устройство отмостки	956	1,12	9,44	172	392
<b>Закрытый контур</b>	<b>53490</b>	<b>62,88</b>	<b>527,98</b>	<b>9608</b>	<b>24962</b>
Внутренние работы инжен.	9177	10,79	90,58	2337	2991
Внутренняя отделка чернов.	11682	13,73	115,31	3260	3666
<b>Итого</b>	<b>74349</b>	<b>87,40</b>	<b>733,88</b>	<b>15205</b>	<b>31619</b>
Внутренняя отделка чист.	3322	3,95	32,79	672	1531
<b>Итого с учетом отделки</b>	<b>77671</b>	<b>92,30</b>	<b>766,67</b>	<b>15877</b>	<b>33150</b>
Установление границ зем.участка	374	0,44	3,70		РУП "Гомельгипрозем"
Регистрация зем.участка	40	0,05	0,39		РУП "ГАГРЭК"
Разработка проекта	820	0,97	8,09		Проектное бюро
<b>Итого прочие затраты</b>	<b>1234</b>	<b>1,47</b>	<b>12,18</b>		
Газификация с оборудованием	6600	7,84	65,15		Постановление №33/132/2 от 29.08.2003г.
<b>Всего с учетом прочих</b>	<b>85505</b>	<b>101,61</b>	<b>844,00</b>		

## ОДНОКВАРТИРНЫЙ ПЯТИКОМНАТНЫЙ ЖИЛОЙ ДОМ ИЗ ГАЗОСИЛИКАТНЫХ БЛОКОВ.

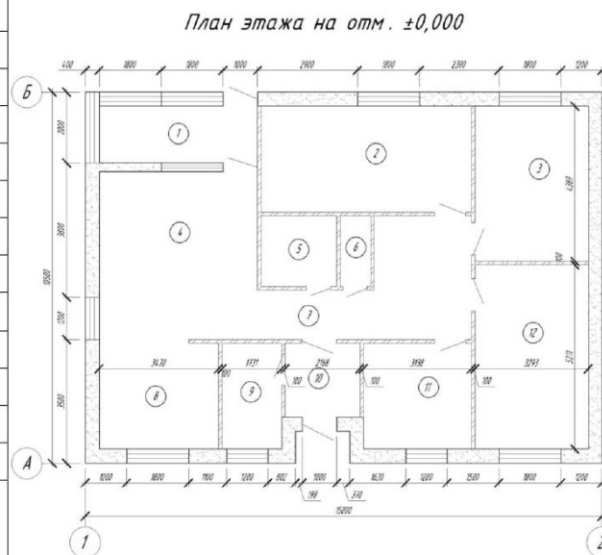
### Технико-экономические показатели:

общая площадь 128,34 м<sup>2</sup>, жилая площадь 79,38 м<sup>2</sup>

Фундаменты: ленточные из бетонных  
блоков/монолитный бетон; Перекрытия  
деревянные; Кровля металлочерепица; Наружные  
стены: из силикатных блоков с утепление  
пенополистирольными плитами; Внутренние  
стены и перегородки: кирпичные



Экспликация помещений		
№ п/п	Наименование	Площадь, м <sup>2</sup>
1	Веранда	9,54
2	Жилая комната	15,90
3	Жилая комната	14,08
4	Жилая комната	24,38
5	Ванная	4,86
6	Туалет	1,98
7	Коридор	10,90
8	Кухня	11,20
9	Топочная	6,28
10	Тамбур	4,20
11	Жилая комната	8,70
12	Жилая комната	16,32
	<b>ИТОГО:</b>	<b>128,34</b>



### Разбивка стоимости строительства жилого дома площадью 128,95 м<sup>2</sup>

Наименование работ	Стоимость	% в общей стоимости	руб/м <sup>2</sup>	Зарплата	Материалы
Фундамент	10086	11,86	78,22	1155	6161
Стены	17878	21,02	138,64	2505	10139
Перекрытие	5308	6,24	41,16	1210	1996
Кровля	10583	12,44	82,07	2748	3054
Наружная отделка с утеплением	7062	8,30	54,77	1833	2254
Установка окон и входных дверей	5180	6,09	40,17	245	4409
Устройство бетонной отмостки	556	0,65	4,31	69	342
<b>Закрытый контур</b>	<b>56653</b>	<b>66,60</b>	<b>439,34</b>	<b>9765</b>	<b>28355</b>
Внутренние инженерные работы	10598	12,46	82,19	2678	3563
Внутренняя отделка черновая	17812	20,94	138,13	4997	4561
<b>Итого</b>	<b>85063</b>	<b>100,00</b>	<b>659,66</b>	<b>17440</b>	<b>36479</b>
Внутренняя отделка чистовая	3955	4,70	30,67	799	1823
<b>Итого с учетом отделки</b>	<b>89018</b>	<b>105,79</b>	<b>690,33</b>	<b>18239</b>	<b>38302</b>
Установление границ зем.участка	374	0,44	2,90		РУП "Гомельгипрозем"
Регистрация зем.участка	40	0,05	0,31		РУП "ГАГРЗК"
Разработка проекта	820	0,97	6,36		Проектное бюро
<b>Итого прочие затраты</b>	<b>1234</b>	<b>1,47</b>	<b>9,57</b>		
Газификация с оборудованием	6600	7,84	51,18		Постановление №33/132/2 от 29.08.2003г.
<b>Всего с учетом прочих</b>	<b>96852</b>	<b>115,10</b>	<b>751,08</b>		

## ИНФОРМАЦИЯ О РАЗМЕРАХ КРЕДИТОВАНИЯ ЖИЛИЩНОГО СТРОИТЕЛЬСТВА

В соответствии с Указами Президента Республики Беларусь от 06.01.2012 № 13 и от 04.07.2017 № 240 нормативы общей площади строящегося (реконструируемого) жилого помещения для определения величины льготного кредита (максимальная нормируемая стоимость жилого помещения для предоставления субсидии на уплату части процентов (субсидий) гражданам) устанавливаются в размере 20 кв.метров на одного члена семьи (при строительстве для одного человека однокомнатной квартиры, многоквартирного жилого дома – 30 кв.метров), а для **граждан, постоянно проживающих и работающих в сельских населенных пунктах и строящих (реконструирующих) в них многоквартирные или блокированные жилые дома, – 30 кв.метров** (при строительстве для одного человека многоквартирного жилого дома или однокомнатной квартиры в блокированном жилом доме – **44 кв. метра**).

Предельный норматив стоимости 1 кв. метра общей площади жилого помещения, определенный Советом Министров Республики Беларусь на 2019 год:

**718 рублей** для выдачи льготного кредита на строительство (реконструкцию) жилых помещений (расчета одноразовой субсидии на строительство (реконструкцию) жилых помещений и определения максимальной нормируемой стоимости жилого помещения в целях предоставления субсидий на уплату части процентов за пользование кредитом и субсидий на погашение основного долга по кредиту) по многоквартирным жилым домам, а также по многоквартирным, блокированным жилым домам (квартирам в блокированном жилом доме);

**940 рублей** для выдачи льготного кредита на строительство (реконструкцию) многоквартирных, блокированных жилых домов (расчета одноразовой субсидии на строительство (реконструкцию) жилых помещений и определения максимальной нормируемой стоимости жилого помещения в целях предоставления субсидий на уплату части процентов за пользование кредитом и субсидий на погашение основного долга по кредиту) **многодетным семьям, постоянно проживающим и работающим в сельских населенных пунктах и осуществляющим строительство (реконструкцию) в сельских населенных пунктах.**

В стоимость строительства жилых помещений в сельских населенных пунктах, осуществляемого гражданами, постоянно в них проживающими и работающими, а также строительства жилых помещений в населенных пунктах с численностью населения до 20 тыс. человек и в городах-спутниках, осуществляемого многодетными семьями, включается стоимость возведения предусмотренных проектом хозяйственных построек в размере до 20 процентов принимаемой в расчет для определения размера льготного кредита стоимости строительства (реконструкции) нормируемых размеров общей площади жилого помещения.

Таким образом, примерный расчет размера льготного кредита (максимальной нормируемой стоимости жилого помещения для предоставления субсидии на уплату части процентов (субсидий) гражданам):

Для многодетной семьи из 5 человек:

в многоквартирных жилых домах:  $20 \times 5 \times 718 = 71\ 800$  рублей;

проживающих и работающих в сельских населенных пунктах (осуществляющих строительство (реконструкцию) жилых помещений в них):  $30 \times 5 \times 940 = 141\ 000$  рублей (без учета хозпостроек) + 20% = **169 200 рублей** (с учетом хозпостроек).

проживающих и работающих в сельских населенных пунктах (осуществляющих строительство (реконструкцию) жилых помещений в них):  $30 \times 5 \times 940 = 141\ 000$  рублей (без учета хозпостроек) + 20% = **169 200 рублей** (с учетом хозпостроек).

*Гражданам, осуществляющим строительство (реконструкцию) или приобретение жилых помещений общей площадью менее 15 кв. метров на одного человека, льготный кредит (субсидия на уплату части процентов (субсидии) предоставляется при условии добровольного volunteering этих граждан и членов их семей, включенных в списки на получение льготных кредитов (субсидии на уплату части процентов (субсидий)), на снятие с учета нуждающихся в улучшении жилищных условий.*